

AluMat Telepítési útmutató

Általános információk

Az AluMat elektromos fűtőszőnyeg ideális padlófűtési megoldás fapadló és laminált padló alá telepítve.

A rétegrend kialakítása

Helyezze az aljzatra a párazáró réteget, a hővisszaverő fóliát, az AluMatot, majd végül a padlóburkolatot. Nagyon fontos, hogy a fa padlóburkolat képes legyen egyenletesen eloszlatni a rajta járó emberek által rá nehezedő terhet. Ezért általánosságban elmondható, hogy a fűtési rendszer csak kemény és legalább 10-12 mm vastag fa padlóburkolat alatt használható.

A hibamentes és tartós használat érdekében be kell tartani a padlóburkolat gyártójának utasításait és ajánlásait, valamint a legjobb építési gyakorlatokat.

A termosztát kiválasztása

Azt javasoljuk, hogy beépített padlószenzorral és hőmérsékletkorlátozóval felszerelt termosztátot válasszon – pl. Heatcom HC10B vagy HC30-15 termosztátot, – és a maximum hőmérsékletet 27 °C-ra állítsa a padlóburkolatok gyártóinak ajánlása alapján. Eldöntheti, hogy manuálisan állítható termosztátot szeretne-e felszerelni, vagy olyat, amely tartalmazza az éjszakai csökkentett hőmérséklet beállításának lehetőségét.

1. ábra. Digitális termosztát nappali és éjszakai üzemmóddal, padlószenzorral, levegőhőmérséklet-szenzorral és hőmérsékletkorlátozóval, amely a padló felületének hőmérsékletét max. 27 °C-on tartja.



1. ábra

Balra: HC10TP digitális termosztát

Jobbra: HC30-15 manuálisan állítható termosztát

Mindkét termosztát rendelkezik hőmérsékletkorlátozóval, amely a padló felületének hőmérsékletét max. 27 °C-on tartja. Parketta és laminált padló esetén is használhatóak.

Telepítési utasítások

1) Előkészítés

Általános szabályként elmondható, hogy az AluMatnak a fűteni kívánt felület kb. 90%-át kell beborítania. Azonban a leginkább problémamentes telepítés úgy érhető el, ha elkészíti a helyiség vázlatos rajzát és feltünteti az egyes 0,5 m széles AluMat fűtőszőnyegeket és a termosztátokat.

Győződjön meg róla, hogy minden szükséges eszköz és alkatrész a rendelkezésére áll a telepítés megkezdése előtt.

- Ne rövidítse meg az AluMatot. A rajz elkészítésével biztosíthatja, hogy megfelelő méretű fűtőszőnyegeket válasszt.
- Az AluMat fűtőszőnyegek között nem lehet átfedés, mert ez a fűtőszőnyegek túlhevüléséhez vezetne.
- Tilos az AluMat fűtőszőnyegeket a hőátbocsátást megakadályozó beépített bútorok, pl. beépített konyhabútor vagy lábak nélküli bútor alá telepíteni.

2) Az AluMat és a többi alkatrész ellenőrzése

Vizuálisan ellenőrizze az AluMatot és a többi alkatrészt. Mindennek sértetlennek és jó állapotúnak kell lennie. Végezze el az AluMat ellenállásmérését. Hasonlítsa össze a mért értéket a termékcímkén feltüntetett értékkel. Mérje meg a szigetelési ellenállást is a vezetékek és a földelővezeték között. Jegyezze fel a mért értékeket. Ismételje meg az ellenállásméréseket az AluMat telepítését követően a padlóburkolat lefektetése előtt, majd után is. Minden mérési eredményt gondosan őrizzen meg.

3) A hővisszaverő fólia telepítése

Ne lépjen közvetlenül a hővisszaverő fóliára, inkább használjon pallókat. A hővisszaverő fólián keletkezett apró sérülések nem jelentenek problémát, de a nagyobb területek deformálódása tönkreteszi a hővisszaverő fólia teherbíró képességét.

Helyezze az AluMatot Heatcom hővisszaverő fóliára, vagy ahhoz hasonló tulajdonságokkal rendelkező termékre.

A telepítés megkezdése előtt porszívózza fel az aljzatot és győződjön meg róla, hogy a felületen nincsenek kitüremkedések vagy egyenetlenségek.

A hővisszaverő fólia nem használható párazáró réteggént, ezért erre külön szükség lehet. Kövesse a rétegrend kialakításának általános követelményeit és a fa padlóburkolat gyártójának utasításait.

Fedje le a teljes területet hővisszaverő fóliával. Hagyjon kb. 5-15 cm távolságot az AluMat és a fal, illetve az egyéb beépített objektumok között.

Annak érdekében, hogy a hővisszaverő fóliák ne mozduljanak el a telepítés során, rögzítse őket kétoldalú ragasztószalaggal (nem része a csomagnak) vagy ragasztószerrel.

Jótanács: ha szükséges, helyezzen kartonlemezeket azokra a helyekre, ahova padlófűtés nem kerül telepítésre, hogy kiegyenlítsse a kb. 1,5 mm-es szintkülönbséget.

A padlót stabilabbá teheti, ha kb. 2-3 cm széles falécut helyez a küszöbökhöz a padlófűtéssel ellátott helyiségekben.

4) Az AluMat telepítése

Mérje meg az AluMat ellenállását.

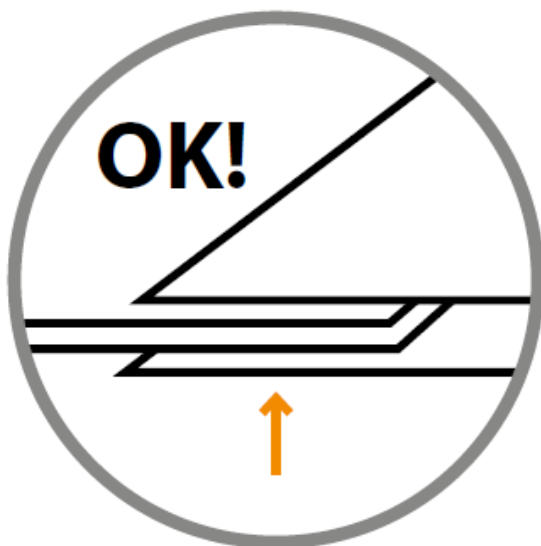
Forgassa el és vágja méretre az AluMatot a helyiség optimális lefedéséhez.

Ha lehetséges, úgy fektesse le a fűtőszőnyeget, hogy a fekete csatlakozókábel a termosztátnak kijelölt helyhez a lehető legközelebb essen.

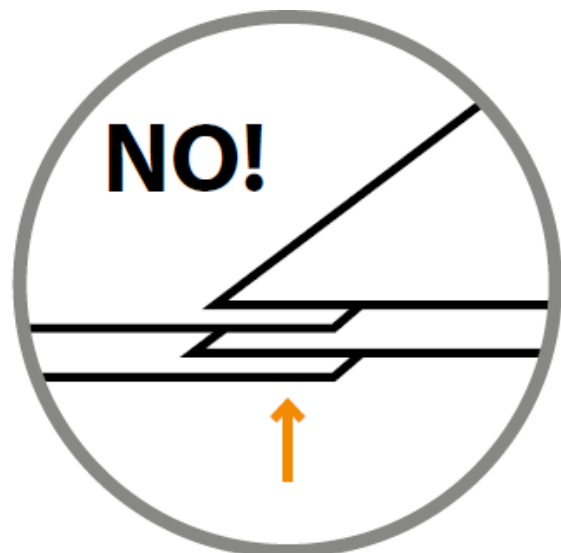
Göngyöltse ki az AluMatot a helyiség szemközti faláig. (Fontos: A kábeleket tilos átvágni.)

Az AluMat fűtőkábelei nem érintkezhetnek és nem keresztezhetik egymást.

Amikor egymás mellett több AluMat fűtőszőnyeg fekszik, csak az ábra szerinti módon fedhetnek rá egymásra. A fűtőkábelek közti távolságnak min. 1 cm-nek kell lennie. Ld. a 2. és a 3. ábrát.



2. ábra. Az AluMat széleinek így kell egymásra fedniük. Az átfedés nem haladhatja meg a 0,5 cm-t.



3. ábra. Helytelen átfedés.

Ezt követően fordítsa el a fűtőszőnyeget 180°-kal, és göngyöltse vissza a már lefektetett fűtőszőnyegszakasz mentén. Ha a helyiségben oszlopok vagy egyéb akadályok vannak, akkor az AluMatot úgy igazíthatja az ilyen akadályokhoz, hogy elvágja a fűtőszőnyeget a fűtőkábelek között, és az akadály köré helyezi az AluMatot. Ezután folytathatja a fűtőszőnyeg kiterítését.

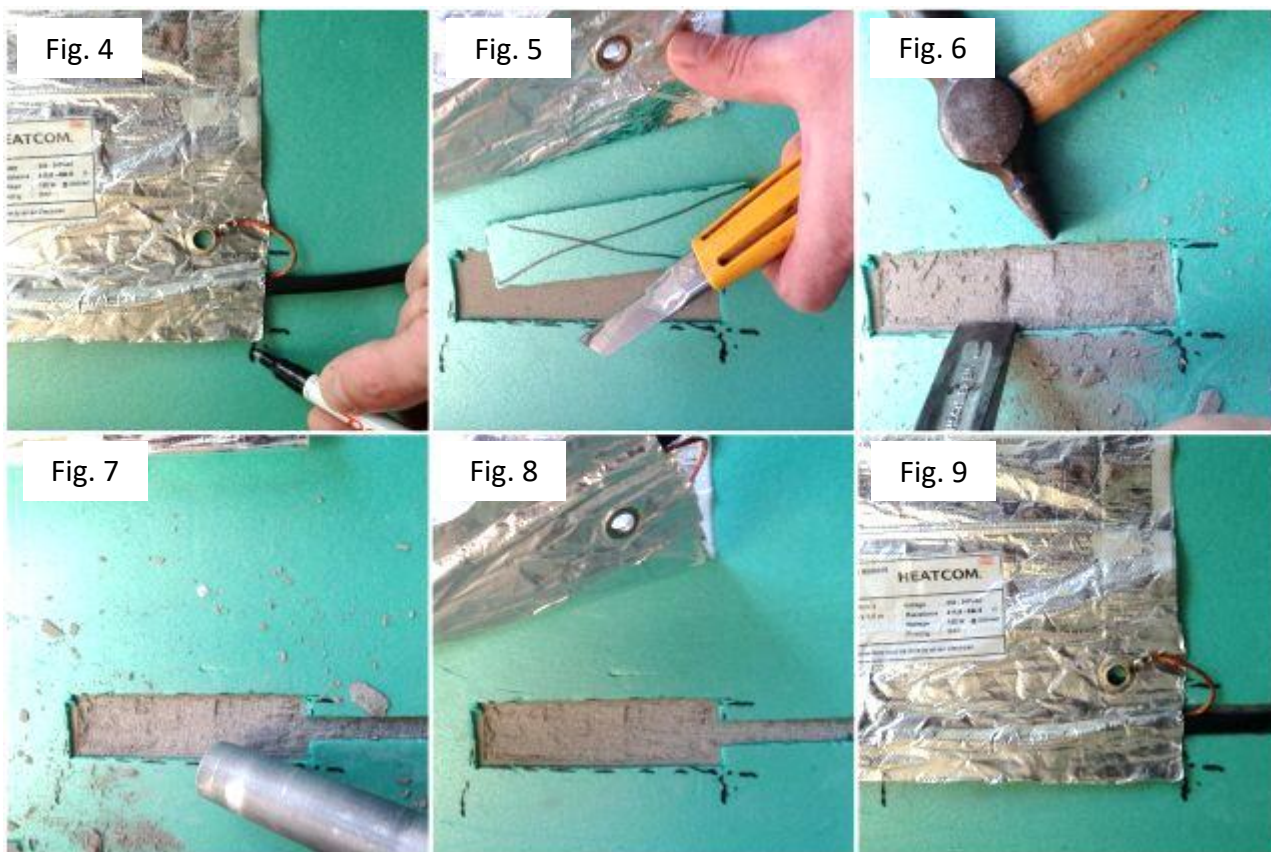
A telepítés befejeztével a fűtőkábelt mindkét oldalon alumíniummal kell befedni. Fordítson erre különös figyelmet, ha a telepítés során módosításokat végzett az AluMaton.

Fontos: A fekete kábel vastagabb, mint a fűtőszőnyeg, és be kell ágyazni a hővisszaverő fóliába és az aljzatba. Ugyanez érvényes a fekete kábel és a fűtőkábel illesztésére, illetve a fűtőkábelek illesztésére is. Ezek az illesztések az AluMat mindkét végén megtalálhatóak. Bár a fűtőszőnyegen nincsenek jelölve, de látni és érezni lehet őket.

Az illesztések (minden AluMat fűtőszőnyeg esetén kettő) nem szorulhatnak az aljzat és a fa padlóburkolat közé. Mivel a fapadló a későbbiekben a bútorok, emberek, stb. súlyát fogják viselni, az AluMat illesztései összeűzódhatnak. A 4-9. ábrák mutatják, hogyan kell kialakítani a fekete kábel és a fűtőkábel illesztésének a helyét. A műveletet meg kell ismételni a másik oldalon a fűtőkábelek illesztésének helyén is. Ez azt jelenti, hogy fűtőszőnyegenként két helyet kell kialakítani.

Gyakran a fekete kábel helyének kialakítására is szükség van.

4-9. ábra. Nem elég a hővisszaverő fóliát bevágni. Az aljzatban is bemélyedést kell készíteni az illesztések számára. Az illesztések semmilyen körülmények között nem szorulhatnak az aljzat és a padlóburkolat közé. Fontos: Az igazítást a telepítés elején (ld. alább) és végén (nem ábrázolva) is el kell végezni.



5) A földelés biztosítása

Az AluMat lefektetése után az egyes fűtőszőnyegeteket össze kell kötni egymással a teljes felület földelésének biztosítása érdekében. Az AluMat szakaszok összekötésére használja a csomagban található alumínium szalagot. Az alumínium szalag egyik oldalán vezetőképes ragasztó található, amellyel biztosítható a felület földelése. Ha nem elég a vezetőképes ragasztóval ellátott alumínium szalag mennyisége, be kell szereznie hasonló tulajdonságokkal rendelkező szalagot.

A fűtőkábeleket teljes hosszukban védeni kell. Minden fűtőkábelt be kell borítani a vezetőképes ragasztóval ellátott alumínium szalaggal. Használhat hagyományos alumínium szalagot az AluMat rögzítéséhez és/vagy a hő elosztatásához (ld. a 10. ábrát).

Végezetül mérje meg az AluMat ellenállását és szigetelési ellenállását.



6) A padlószenzor telepítése

A padlószenzort a fa padlóburkolat lefektetése előtt kell telepíteni.

A padlószenzor a termosztát mellett, annak dobozában található.

A szenzort két fűtőkábelszakasz között helyezze el, legalább 0,5 m-re a faltól.

Ne helyezze a szenzort közvetlenül egy fűtőkábelre, mert ebben az esetben a padlófűtés vezérlése nem fog megfelelően működni.

7) A fa padlóburkolat lefektetése

Kövesse a padlóburkolat gyártójának utasításait.

Ne lépjen a hővisszaverő fóliára. Használjon pallót, vagy lépjen a már lefektetett padlóelemekre (ld. a 11. ábrát).

A hővisszaverő fólián keletkezett apró sérülések nem jelentenek problémát, de a nagyobb területek deformálódása tönkreteszi a hővisszaverő fólia teherbíró képességét.

8) Hálózati csatlakozás

A jogi előírásoknak megfelelően a padlófűtési rendszert csak villanyszerelő szakember kötheti a hálózatra. Ennek teljesülése panasz esetén akár perdöntő is lehet a panasz elbírálása során. Ne feledje, hogy ki kell töltenie a mellékelt dokumentációt és azt könnyen hozzáférhető helyen, pl. a kapcsolószekrényben kell tárolnia.

Az új padlóburkolat használata

Kövesse a termosztátra vonatkozó utasításokat és állítsa be a kívánt fűtési körülményeknek megfelelő üzemmódot.

Ne feledje, hogy a vastag szőnyegek vagy hasonló tárgyak a padló túlmelegedéséhez és meghibásodásához vezethetnek, ezért fontolja meg alaposan, mit helyez a fűtött padlóra.

Ellenőrizze, hogy nem túl magas-e a hőmérséklet a szőnyeg, stb. alatt.



10. ábra. Az AluMat fűtőszőnyegek a telepítés befejezése után



11. ábra. A fa padlóburkolat lefektetése